

LERNPAKET 15:

Das ist kein richtiges Lernpaket

Ein Rückblick und ein Ausblick

**Liebe*r Teilnehmer*in,
hier ist für dich ein Rückblick und Ausblick.**

- Was ist alles passiert Jahr 2020?
- AHA Regel
- Schwierige Wörter einfach erklärt

**Schau Dir die Arbeitsblätter genau an.
Lese sie durch oder lass sie Dir von jemandem vorlesen.**

Falls du Lust hast:

Im Internet gibt es dazu auch noch einiges Interessantes:

Alle sprechen von der zweiten Corona-Welle.

Was das ist, wird hier erklärt:

<https://www.youtube.com/watch?v=jrL35E8jKxc>

Hier findest du alle aktuellen Infos rund um Corona.

Sie werden auch vorgelesen.

<https://corona-uk.de/#wersindwir>

Die Coronawarn-App – falls du ein Handy hast und hier mitmachen willst.

Hier kannst du dich informieren wie es funktioniert.

<https://www.bundesregierung.de/breg-de/leichte-sprache/corona-warn-app>

Übrigens: Hier sind alle Lern-Pakete auf einem Blick.

<https://www.evs-steinhoering.de/en/>

Das hier ist eine Zeitung in leichter Sprache.

Auf Seite 16 geht es um Verschwörungs-Theorien.

https://www.evs-steinhoering.de/images/Corona/zet_Ausgabe16.pdf

**Und zum Schluss: Wünschen wir schöne Ferien.
Deine Bildungsbegleiterinnen**

Was ist alles passiert in diesem Jahr 2020?

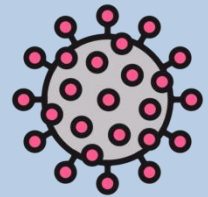
EVS= Einrichtungs·Verbund

WfbM = Werkstatt für Menschen mit Behinderung

BBB = Berufs·Bildungsbereich

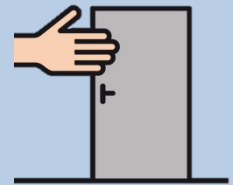
Im Januar, in Deutschland:

Die ersten Menschen haben sich angesteckt.
Sie haben die Krankheit Corona.



Im März, April:

Die Schulen machen zu.
Die Geschäfte machen zu.
Die WfbM macht zu.



Alle Feste werden abgesagt.
Der Tierpark macht zu.
Und auch das Museum macht zu.
Auch die Cafes und Discotheken machen zu.



Niemand darf in den Urlaub fahren.
Oder mit dem Flug·Zeug fliegen.



Die Menschen kaufen ein.
Alle sind viel zu Hause und brauchen Essen.
Man kann nicht mehr zum Essen gehen.
Es gibt Menschen, die kaufen sehr viel ein.
Das heißt Hamster·Käufe.



Ausgangs-Beschränkung:

Die Menschen sind:

Zu Hause, in der eigenen Wohnung.

Sie treffen sich nicht. Sie telefonieren.



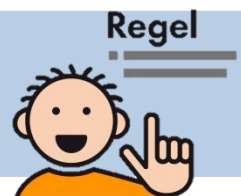
Manche, die eine wichtige Arbeit haben, arbeiten.

Zum Beispiel: Lebens-Mittel-Käufer,
Kranken-Schwestern, Alten-Pfleger, Bäcker,
Wohnheim-Betreuer, Gärtner....



Die Krankheit ist sehr gefährlich.

Deshalb gibt es viele neue Regeln.



Betretungsverbot:

In die Wohn-Heime darf kein Besucher.

Keine Eltern, keine Betreuer, keine Gäste.

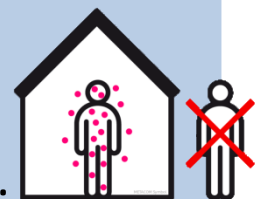
Die Bewohner müssen im Wohn-Heim bleiben.



Quarantäne-Stationen:

Im EVS gibt es Quarantäne-Stationen.

Lies dazu auch: Schwierige Wörter einfach erklärt.



Es gibt Lern-Pakete für die BBB`ler.

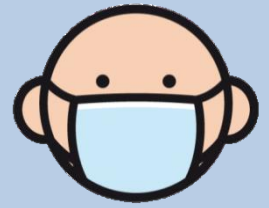


Es gibt viele neue Regeln für die Hygiene.

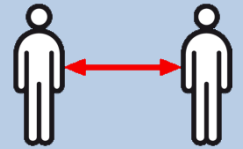
Die wichtigsten Regeln findest du am Ende.



Trage einen Mund-Schutz.
In Bussen, in Geschäften,
wenn du zum Essen gehst.
Du kannst ihn abnehmen wenn du sitzt.



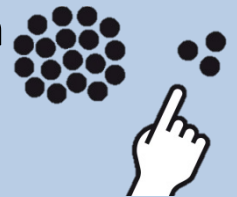
Abstand halten.
Immer dann wenn du Menschen triffst,
mit denen du nicht wohnst.



Viele Menschen haben sich mit Corona angesteckt.
Die meisten sind wieder gesund.
Viele sind gestorben.



In Deutschland haben immer weniger Menschen
Corona.
Und weniger Menschen stecken sich an.



Im Mai und Juni:

Deshalb gibt es Lockerungen.
Lockerung heißt: Es gibt neue Regeln.
Die neuen Regeln sind nicht mehr so streng.

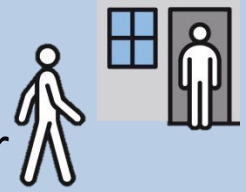


Zum Beispiel:
Die WfbM hat wieder auf.
Es ist nicht so wie früher.
Aber die Beschäftigten arbeiten wieder.



Es gibt wieder Besuche in den Wohn-Heimen.
Nicht so wie früher.

Aber die Bewohner und die Eltern oder Betreuer
können sich sehen.



Alle Feste und Reisen im EVS werden abgesagt.



Im Juli:

Die Förderstätte hat wieder auf.

Es ist nicht so wie früher.

Aber die Förderstätten-Gänger kommen wieder.



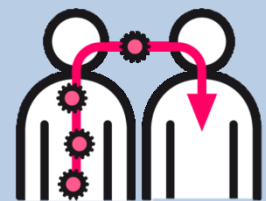
Auf der ganzen Welt ist es so:

Es stecken sich immer noch viele Menschen
mit Corona an.

In manchen Ländern

ist es immer noch sehr schlimm.

Deshalb sind wir weiter vorsichtig.



Wir planen für die nächste Zeit:

Für jeden WfbM-Stand-Ort einen Zwei-Schicht-Betrieb.

Das heißt:

Jeder Beschäftigte arbeitet eine Woche.

Und hat dann eine Woche frei.



Sollte sich etwas ändern,
sagen wir euch Bescheid.

Wichtig ist:
Schaut auf euch.



Bleibt gesund!
Haltet Abstand.

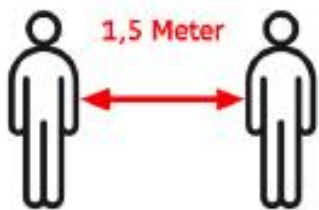
Tragt einen Mund·Schutz wenn ihr unterwegs seid.
Wascht euch regelmäßig die Hände.



Falls ihr euch nicht sicher seid
Wie ihr euch verhalten sollt:
Fragt nach!

Zur Sicherheit hier nochmal die wichtigsten Regeln.
Vielleicht könnt ihr sie als Merk·Zettel in die
Hosen·Tasche tun





+



+



Abstand halten!

Wir achten auf 1,5 Meter Mindestabstand zu unseren Mitmenschen.

Hygiene beachten!

Wir befolgen die Hygieneregeln beim Niesen, Husten und Händewaschen.

Alltagsmaske tragen!

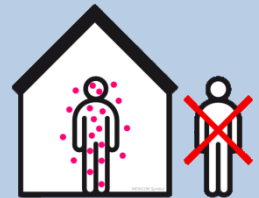
Wir tragen einen Mund-Nasen-Schutz (z. B. im öffentlichen Nahverkehr und beim Einkaufen). Wer eine Maske trägt, sollte dennoch darauf achten, Abstand zu anderen Menschen zu halten.

Schwierige Wörter einfach erklärt:

Quarantäne

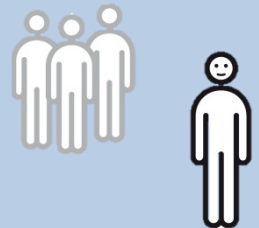
Das Robert-Koch-Institut schreibt dazu:

Das Wort spricht man so aus: Ka-Ran-Tä-Ne.
Quarantäne ist wichtig,
damit sich das Virus nicht weiter verbreitet.



In Quarantäne kommen Menschen,
die andere Menschen anstecken können.

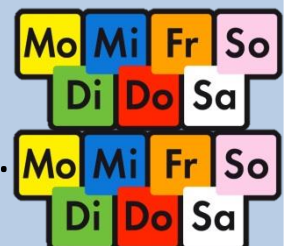
Zum Beispiel wenn sie zurück in die Wohn-Gruppe
gehen.



Quarantäne heißt:

- Man muss zu Hause bleiben. Oder:
- Man muss in der Quarantäne-Station bleiben.
- Man darf keine anderen Menschen treffen.
- Man darf auch nicht arbeiten gehen.
- Und man darf nicht den Müll rausbringen.

Die Quarantäne bei Corona dauert 2 Wochen.
Wenn man krank war,
dauert die Quarantäne manchmal auch länger.



Quarantäne schützt andere Menschen....

Robert Koch-Institut

Das Robert-Koch-Institut schreibt dazu:

Das Robert Koch-Institut heißt kurz: RKI.

Das Robert Koch-Institut ist ein Amt.

Das Robert Koch-Institut sammelt jeden Tag Informationen:

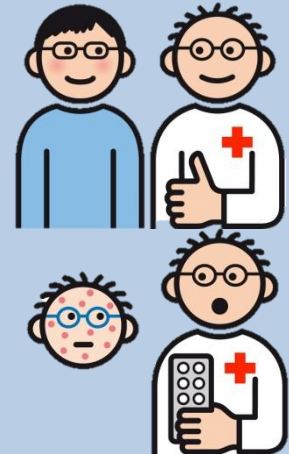
- über das Corona-Virus
- Wie viele Menschen krank sind
- Wie viele Menschen wieder gesund sind
- Ob es besser oder schlechter wird
- Was man gegen das Corona-Virus machen kann...

Das Robert-Koch-Institut gibt Rat

- für die Ärzte, die Politik, Gesundheits-Amt
- und viele mehr

Das Robert-Koch-Institut gibt Rat,

- damit die Menschen gesund bleiben,
- damit kranke Menschen Hilfe bekommen,
- damit sich Corona nicht weiter verbreitet.



Hier findest du noch mehr Informationen dazu:
Robert Koch-Institut

https://www.rki.de/DE/Service/Leichte-Sprache/LS_Corona-Ratgeber_tab-gesamt.html

Vielleicht hast du ja Lust im Urlaub jemanden
eine Karte zu schreiben.

Hier ein Vorschlag zum selber basteln:

Du brauchst: Karton 9cm x 14,5 cm + Kleber + Schere + 60 Cent Briefmarke

Beide Vorlagen ausschneiden

Auf Karton kleben und beschriften. Adresse nicht vergessen!

